

# CET 17.0 主要更新：2026 年 5 月 18 日



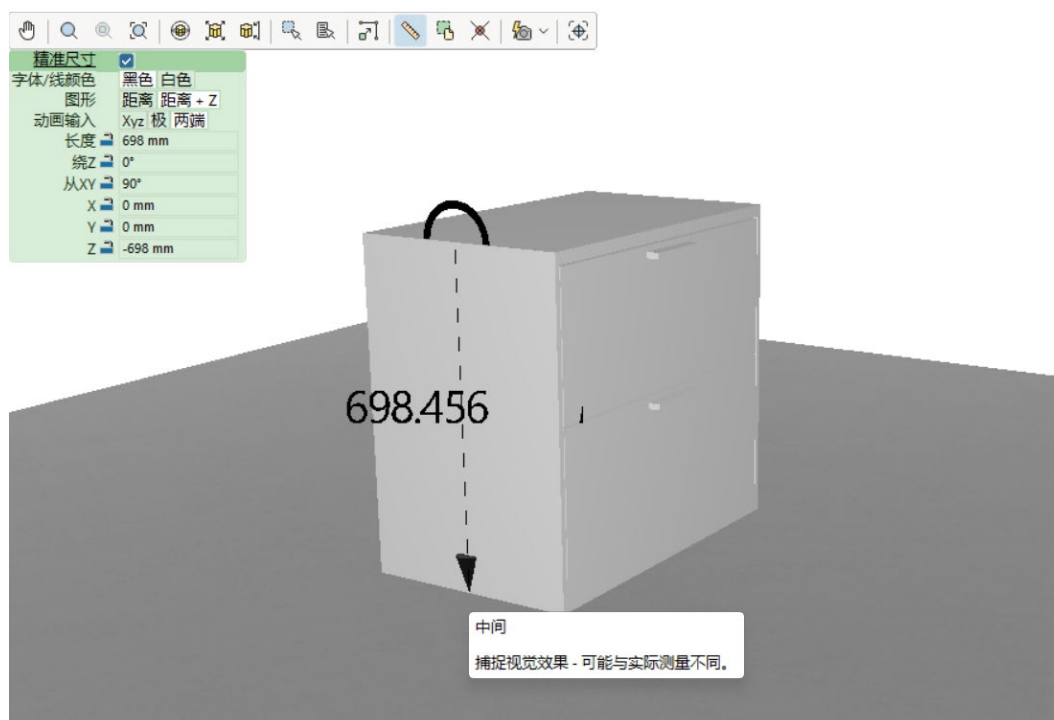
## 新增与变更

### 新增浏览器网页登录方式

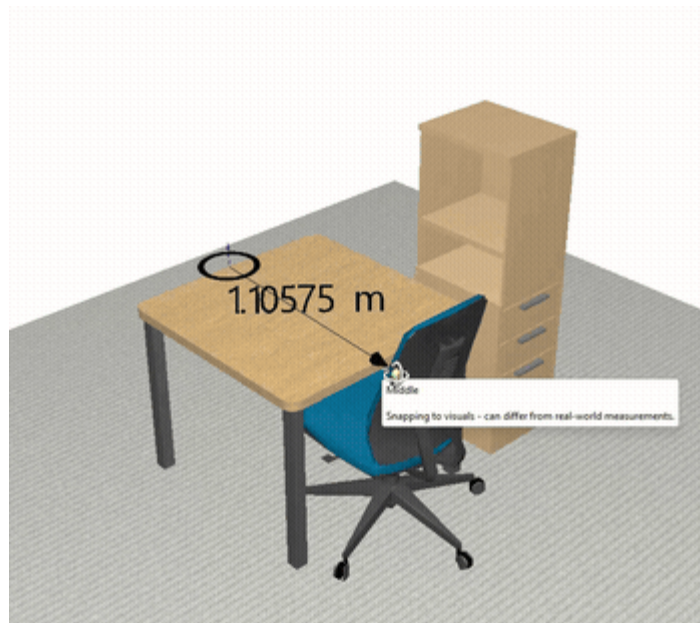
- CET 现已采用安全的网页浏览器登录方式进行登录。  
[全新登录与注册指南](#)

### 绘图工具提升

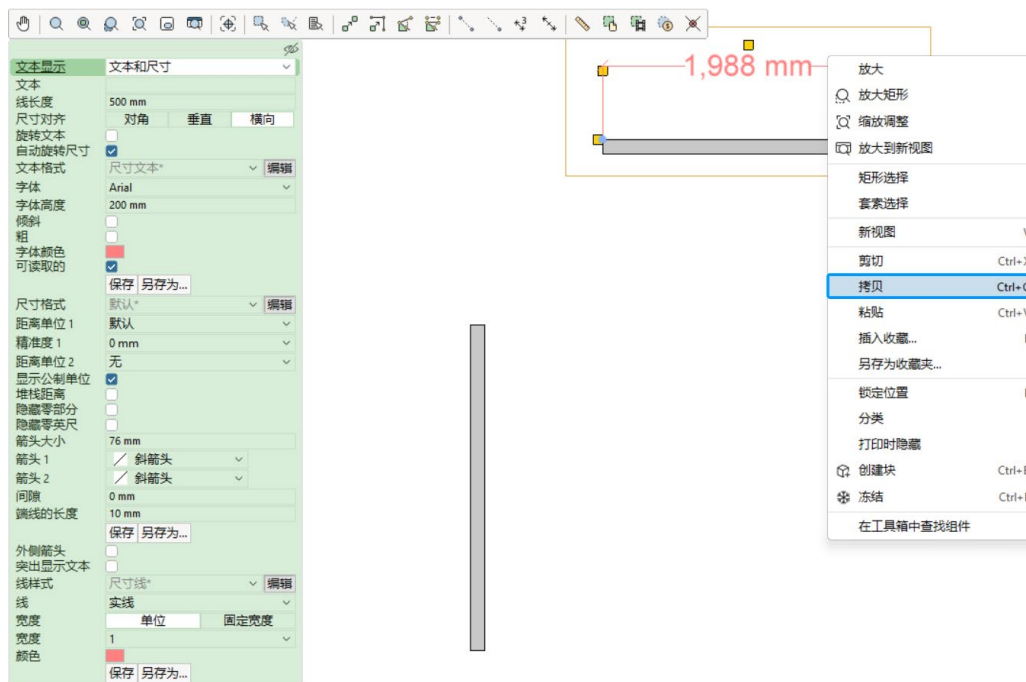
- 3D 视图中的测量工具已完成升级，显示效果可更清晰地指示指向位置，且 Z 轴组件单独展示，能够直观测量物体之间的高度差。  
[使用绘图辅助工具](#)

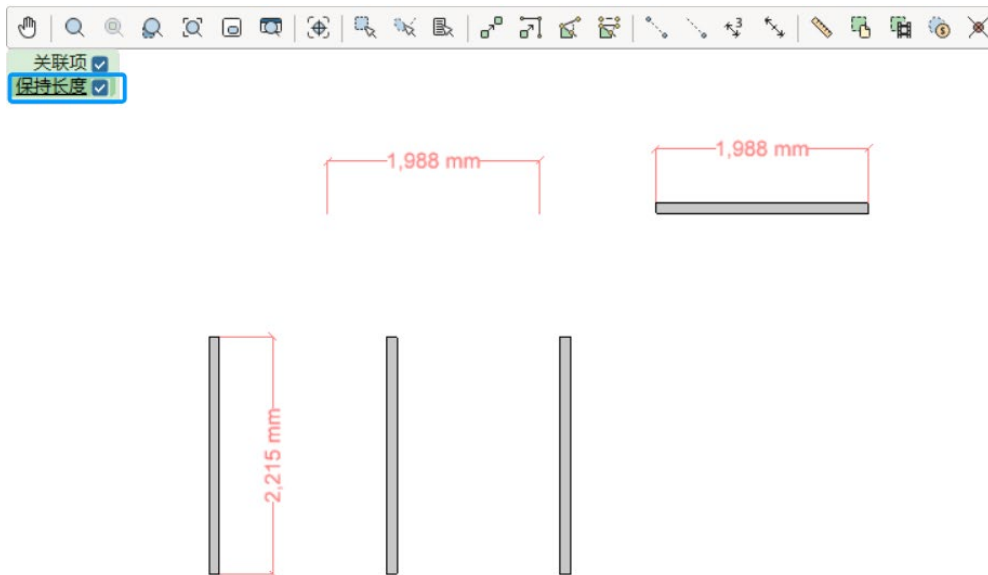
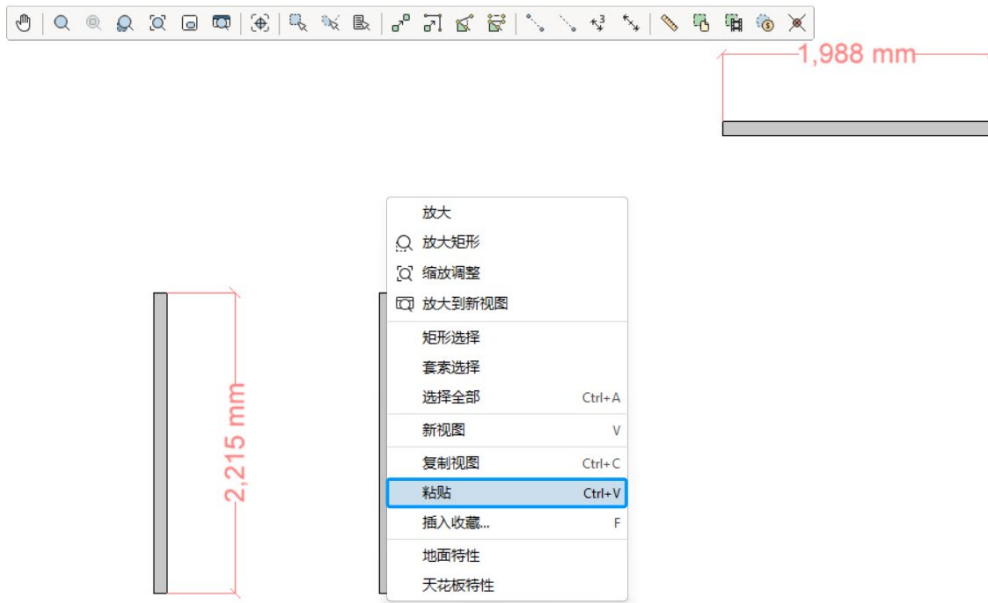


- 3D 吸附功能已优化改进。此前该吸附功能经常无法识别 3D 对象，现已默认自动识别 3D 对象。需要注意的是，吸附点的实际精准度仅取决于 3D 模型本身精度，除非制造商额外提供了补充数据。当吸附至制造商未明确设定过的对象时，界面将会弹出相应的温馨提示说明。



- 现在重复使用尺寸设置只需复制+粘贴即可完成。粘贴单个非连续尺寸标注时，可在保留其他属性不变的同时调整其长度。插入仅包含单个尺寸的收藏项也支持该功能。如果希望保留原有尺寸长度和方向，只需在属性面板中勾选“保留长度”选项即可。





- 3D 矩形绘图工具在绘制过程中，可在 3D 视图中实时预览效果。
- 优化了 3D 绘图工具、复制以及构造物在工具插件模块中的帮助文本，帮助说明内容更加准确，也更便于终端用户理解。

### 加载错误对话框

- 推出了全新改版的统一错误弹窗，崩溃信息展示更清晰，诊断能力和支持工具均已优化，支持窗口大小调节、文字自动换行，同时加载错误与后台错误的交互表现也实现了统一规范。

### 办公附件：视觉效果与目录优化

- 我们大幅优化了办公附件插件库，带来更现代、更逼真的视觉效果，同时丰富了产

品品类。

更新如下：

- 优化多款配件的图形效果  
更新了模型与材质，更贴合真实产品外观。
- 预制阴影与高光纹理  
物件现已内置预制阴影和高光效果，在常规办公场景中呈现更真实的光影与层次感。
- 优化现有产品外观设计  
对老旧配件进行视觉焕新，贴合当下市场审美风格。
- 新增办公配件产品  
新增装饰、文具及电器类物件，拓展设计创作空间。
- 增加更多颜色与材质选项  
多款配件现已提供更多配色和材质变体，方便设计师灵活搭配品牌风格与室内整体方案。

## 无需单独许可证即可使用 Navisworks 功能

- 现在所有 CET 版本均可在“导出图纸”对话框中直接导出至 Navisworks，无需安装 Navisworks 插件程序，也无需额外添置授权许可。

## 功能优化

### 计算视图相关增强功能

- 新增校验规则，当标价与基准价加上所有选配附加费总额不一致时，系统将弹出警告提示。
- CET 控制面板的计算选项卡现已新增帮助对话框。
- 计算功能可根据所选 CET 货币自动换算基准价与选配价格，确保切换货币时价格换算准确无误。
- 新增复选框设置，可在纸质打印报表及计算视图设置中隐藏求和类型标签。

### 目录下载器优化

- 优化了目录下载器界面，将“最近完成”区域默认保持展开状态，最多可显示 100 条最近完成记录，并支持一键清空已完成项目。
- 原有的“尚未下载目录”弹窗已替换为非阻塞式警告提示栏，优化了缺失目录的提示方式，减少对用户操作的干扰。

### 墙壁及建筑工具优化

- 优化了墙体工具中符号的纹理映射效果，使材质能够更好地与模型对齐并适配缩放比例。以下符号均受到不同程度的优化：
  - 门 (所有类型)
  - 滑升门
  - 窗户 (所有类型)
  - 窗台

- 窗帘
- 百叶窗帘
- 墙面贴图
- 暖气
- 排水道弧形墙

以下为优化前后效果对比示例，左侧为优化前，右侧为优化后：



- 将墙体组件选项卡中的配件区域拆分为两个独立板块：门窗 & 附件。
- 将“在墙体上放置文字”更名为 3D 文字，“在墙体上放置图片”更名为相框，使组件功能描述更直观易懂。

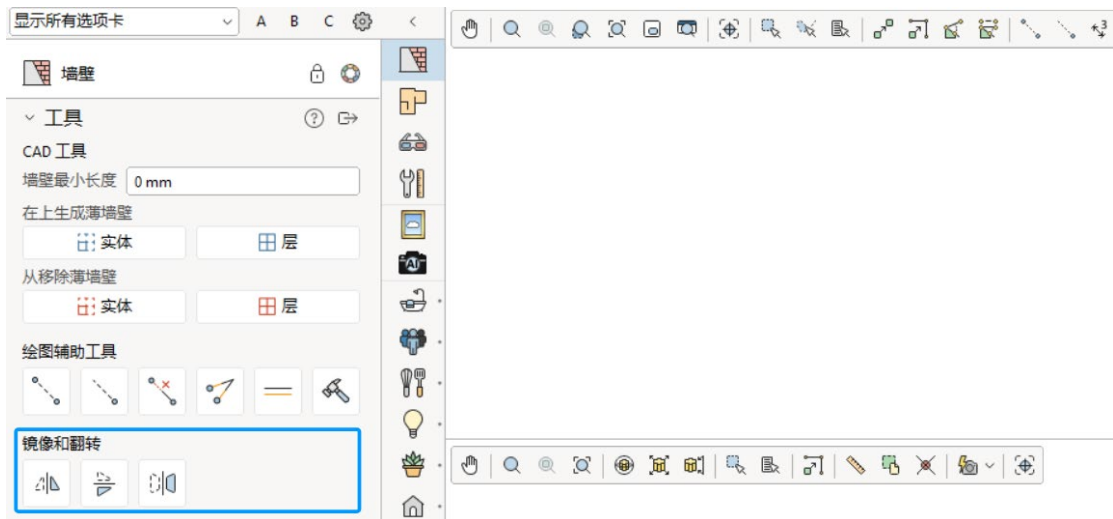
- 更新了墙体组件选项卡的专业术语，对墙体设置外观下拉菜单中的多项状态名称进行更名（例如常规改为实体、透明改为轮廓），以更便于理解。
- 优化了墙体组件选项卡的角度步长与墙体填充下拉菜单，替换原有专业晦涩表述（如 0°、常规），改为无、交叉、直线等更通俗易懂的名称。
- 将 DWG 工具重命名为 CAD 工具，并精简多项工具名称（包括镜像与翻转、文字引线等），让墙体组件选项卡的工具名称和提示文案更统一、更贴合用户使用习惯。
- 优化了墙体与弧形墙体的对齐控制：将对齐选项上调至快捷属性栏靠前位置，并改用更直观的左右切换按钮，放置墙体时可更快切换墙体朝向。

[绘制直墙壁](#)

[按半径和角度绘制弧形墙体](#)



- 更新墙体插件中镜像与翻转工具的图标，使其符合现行设计规范。



- 优化墙体、建筑及工具插件内的瑞典语翻译，提升语句清晰度与用词统一性。

## 其他优化

- 控制面板视图选项卡中，为相机步进角度补充缺失的视角光角度变化幅度。
- 新增功能：在图纸视图插入渲染图和加载图片时，可对效果图进行裁剪。
- 对于制造商提供的材质，已移除快速属性对话框中的材质缩放输入栏。
- 优化 IFC 导出功能，开启“导出时包含建筑对象”选项后，可一并导出夹层及自定义铺设楼层。
- 独立标签列现支持合并项目的批量编辑。
- 独立标签列现已默认启用拆分功能。
- 控制面板计算选项卡新增工业标签重置规则设置，包含以下选项：旧版重置模式、零件号更改、三种模式。
  - 旧版重置模式：基于制造商代码恢复原有运行逻辑
  - 零件号更改：零件编号任意内容发生变动时，自动重置独立标签内容
  - 零件号和选件更改：零件号或规格选项任意内容变更时，自动重置独立标签内容

### [标签文本使用指南](#)

### [计算选项卡](#)

- CET 菜单栏的工具菜单新增检查图纸菜单项，可直接打开系统校验对话框。
- 现在可在相片设置中保留简单模式的同时，启用高级后期处理功能。
- 从保存和加载对话框中移除缩略图视图选项。

### [保存绘图](#)

- 控制面板计算选项卡的 Configura SIF 设置里，新增“导出前进行验证”选项。

### [导出物品视图至 SIF](#)

- 从文件 > 图纸信息页面中，移除了设置密码选项。

### [绘图信息](#)

- 重新设计了文件 > 信息菜单，统一适配其他菜单视觉风格；调整状态保存、恢复按钮位置，并优化插件依赖项布局。

### [绘图信息](#)

- 移除文件绘图信息页面>信息菜单中的文档保护选项。
- 更新了建筑组件选项卡、工具组件选项卡及材质室的多处日语翻译，提升文案清晰度与术语统一性。
- 在渲染室中新增选项，支持将渲染设置同步应用到所有照片序列。

## 问题修复与功能增强

### 崩溃修复

- 修复了计算视图中渲染预览图异常的问题。
- 修复了插件程序在选择列表关闭后仍进行更新，进而导致程序崩溃的问题。
- 修复了插件在选择列表关闭后仍对其进行更新进而引发程序崩溃的问题。
- 修复了在渲染室中超出图片范围裁剪时引发程序崩溃的问题。
- 修复了在处理特定材质的图纸中启动 Twinmotion 时，可能造成 CET 程序崩溃的问题。
- 修复了在立面视图中执行撤销操作时，导致 CET 程序崩溃的问题。
- 修复了开启“将对象分配至最近楼层”设置后，在图纸中添加或更换组件时，弹出后台崩溃警告的问题。
- 修复了双击连续尺寸标注进入编辑模式，删除最右侧刻度时，造成 CET 程序崩溃的问题。
- 修复了取消连续尺寸标注操作后执行撤销，会意外清空撤销记录或引发程序崩溃的问题。
- 修复了通知提示栏关闭后仍被后台刷新，从而导致程序崩溃的问题。
- 修复了电脑安装 Autodesk DWG TrueView 2026 时，向图纸导入 CAD 文件，会使导入文件对话框无预警闪退、直接退出 CET 的问题。
- 修复了 PMX 导出时若文件路径为空，会造成 CET 程序崩溃的问题。

### 错误修复

- 修复立面视图中带填充墙体侧面未归入建筑类别的问题，此前过滤隐藏建筑类别后墙体填充仍会显示；现已正确归类，隐藏建筑类别时填充纹理会同步隐藏。
- 修复“墙体方案”日文翻译错误问题，保证文字展示准确。
- 修复重启 CET 后墙体无法保留已选“轮廓”外观样式的问题，确保绘制墙体与下拉设置保持一致。
- 修复双击连续放置门窗时，新门窗会堆叠在上一个组件标高位置、而非默认高度的问题。
- 修复剖面标签用词不规范问题，将多处“and”统一改为“&”，并把门窗、图文相关文字里的首字母大写 Windows 改为小写 windows，统一符合设计规范。
- 修复墙体方案中的窗户立面设置无法设为 0 英寸的问题，同时解决窗户落地放置时墙底装饰线条无法正常移除的异常。
- 修复在无效区域使用楼层分割功能时，会错误生成自定义 3D 形状的问题。
- 修复弧形墙体重叠时生成异常顶面和地面曲面的问题；优化后弧形墙体相交逻辑与直墙保持一致，新建及已有图纸的墙角、天花、地面异形瑕疵均得到改善。
- 修复立面图标记被地面铺装遮挡隐藏的问题。

- 修复导入 DWG 文件后部分 2D 线条缺失的问题。
- 修复模型实验室无法加载部分 Glif 模型的问题。
- 修复无法将渲染室图片复制到绘图视图和图纸视图的问题。
- 修复重新打开渲染室后渲染图片出现过曝的问题。
- 修复查询对话框中顶级功能选项单独分行显示的异常问题。
- 修复选择列表的数量栏无法输入逗号的问题。
- 修复计算视图中按拆分设置分组后，无法应用自定义独立标签的问题。
- 修复了当零件价目表货币与定制货币不一致时，定制无法同步更新的问题。
- 修复了查询对话框中包含自定义选项的零件，无法在图纸的物品视图中正常显示的问题。
- 修复了标签锁定开启时，2D 视图中的独立标签位置被自动重置的问题。
- 修复了在图纸空间的 2D 视图裁剪框内直接标注尺寸时，尺寸默认裁剪异常的问题；同时修复了在 2D 视图裁剪框内添加尺寸后，裁剪框外的独立标签会错误显示的问题。
- 修复了 2D 视图裁剪框开启显示比例附加功能时，调整大小会出现位置异常偏移的问题。
- 修复了“在选中项中显示隐藏组件”功能会加载所有视图模式图形、导致选中界面杂乱的问题。现在该功能仅以常规视图模式的图形为准，仅当对象在常规模式下无可见内容时，才兼容显示全部图形。
- 修复了从其他图纸复制带零件标签的组件后，计算视图列表中会出现零件标签对话框内不存在的无效标签问题。
- 修复了部分对象在彩色标签视图模式下显示异常的问题；现已支持 2D、3D 视图同步展示标签颜色。
- 修复了目录下载器在同步或下载过程中出现卡死无响应的问题。
- 修复了因端口冲突导致目录下载失败的问题，目录下载器现已可自动切换可用端口。
- 修复了按需目录下载存在延迟，所需文件下载滞后的问题。
- 修复了部分目录下载过程中卡住停滞，缺失符号无法自动下载、只能重启 CET 恢复的问题。
- 修复了目录下载器在同步过程中读取到无效或异常数据时发生崩溃的问题。
- 修复了自定义形状工具手动输入转角半径数值不生效，仍保留动画默认半径的问题。
- 修复了测量工具在平面物体上测量时，因 Z 轴面重叠导致标尺闪烁或消失的问题。
- 修复了辅助线等各类线条工具，在俯仰角度锁定为 90 度或 270 度时，无法吸附其他符号的问题。
- 修复了 3D 尺寸标注与 2D 尺寸标注的吸附基准不一致的问题。
- 修复了插入文字时，边距大小会随视图缩放比例变化的问题。现已统一模型空间与图纸空间的文字边距，缩放视图不影响文字留白间距。
- 修复了在大范围大量符号场景中使用套索选择、套索计算功能时，CET 卡顿卡死的问题。
- 修复了 IFC 符号导入后位置偏移错乱的问题。
- 修复了关闭插件后重启 CET 无法保持插件关闭状态的问题。
- 修复了图纸视图中数据字段无法正常读取项目信息内容的问题。
- 修复了使用 Page Up / Page Down 快捷键垂直移动对象时，快捷属性面板消失的问题。
- 修复了可缩放对话框最大化后，垂直滚动条的滚动范围未同步更新，底部出现空白

区域、需重新滚动才能恢复的问题。

- 修复了灯插件模块中，全局灯光预设保存显示成功但实际未生成预设文件的问题，现已可正常将全局灯光设置保存为文件。
- 修复了相机视角变动被计入撤销步骤的问题，避免影响撤销功能的正常使用。
- 修复了从模型实验室导出cmsym和cm3d格式文件后，细节层级（LOD）缺失的问题。
- 修复了地面过渡收口构件在导出PDF时打印显示异常的问题。

## CET 特定版本发布说明

### CET 商业室内设计

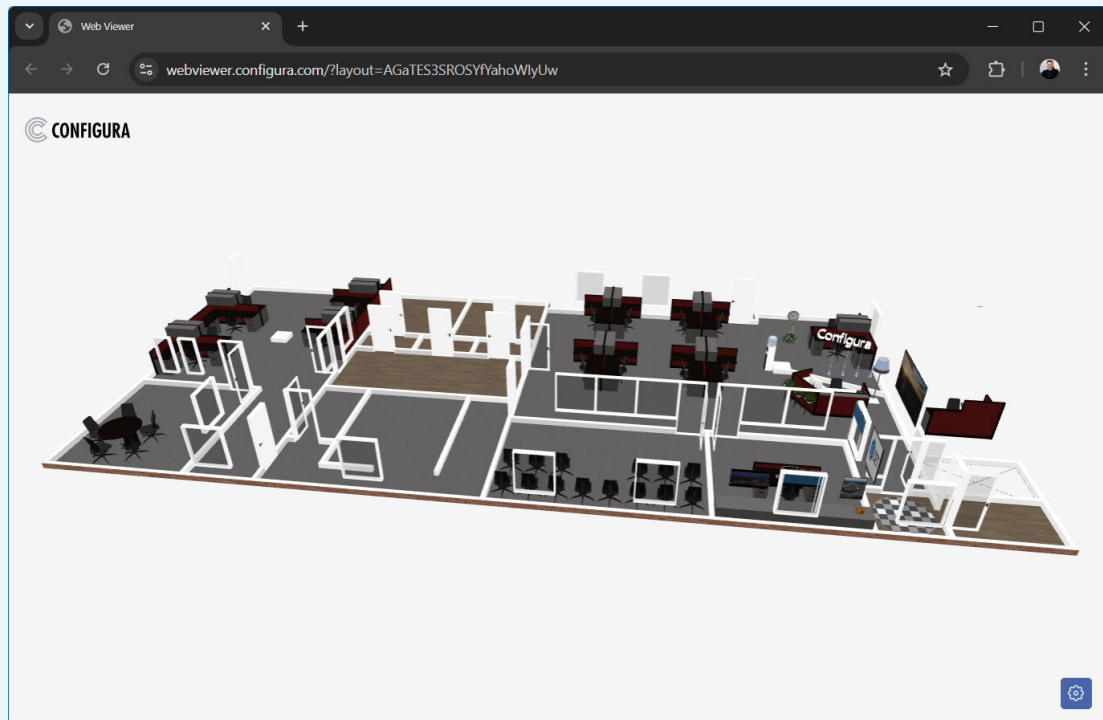


#### 新增与变更

##### CET 图纸网页查看器

- 新增网页查看器导出功能，可将 CET 图纸导出为能在网页浏览器中直接查看的格式。请注意，该插件需要单独授权许可，可在厨房和卫浴及商业室内设计行业的应用市场中获取。

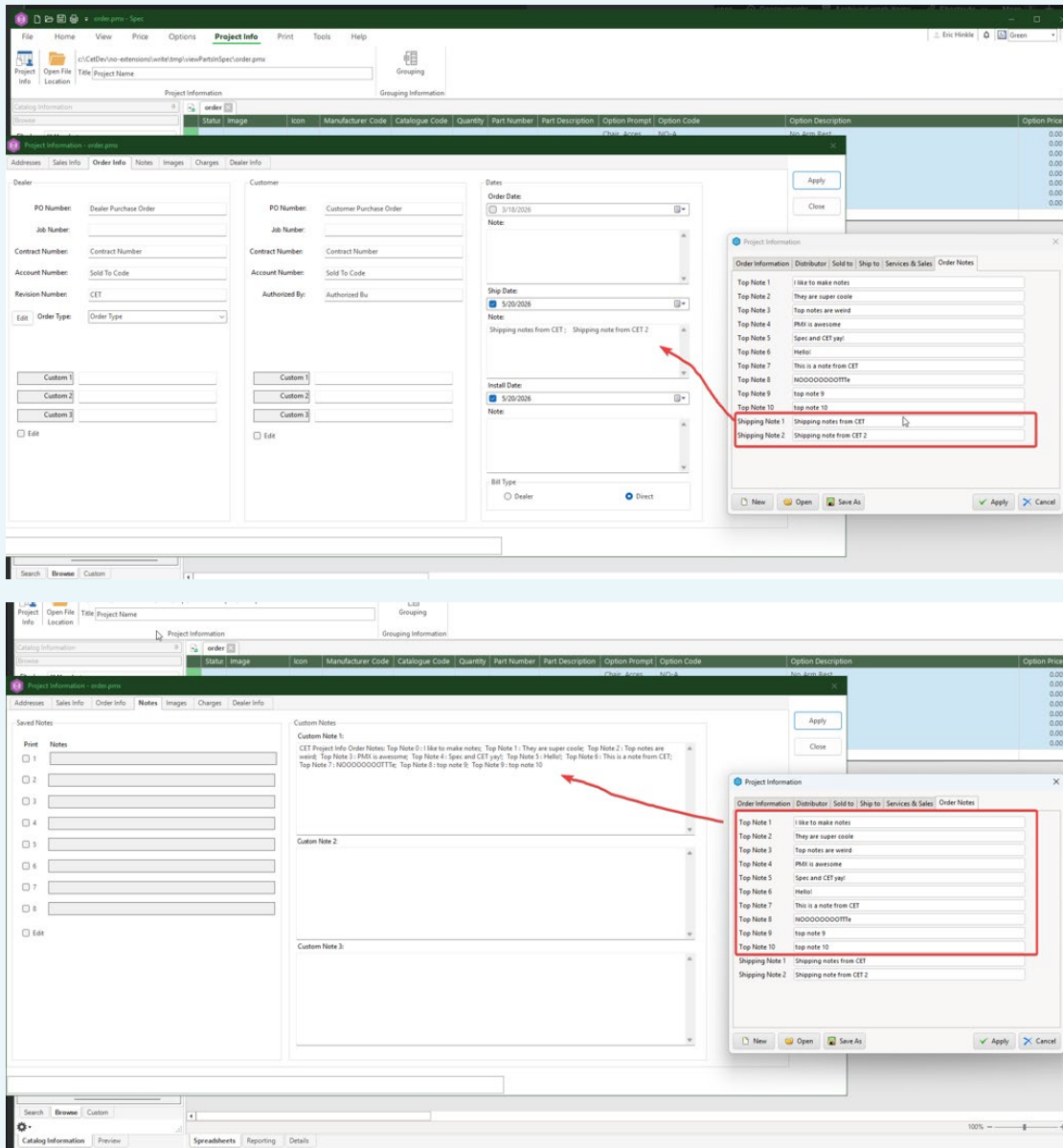
[CET 网页查看器插件](#)

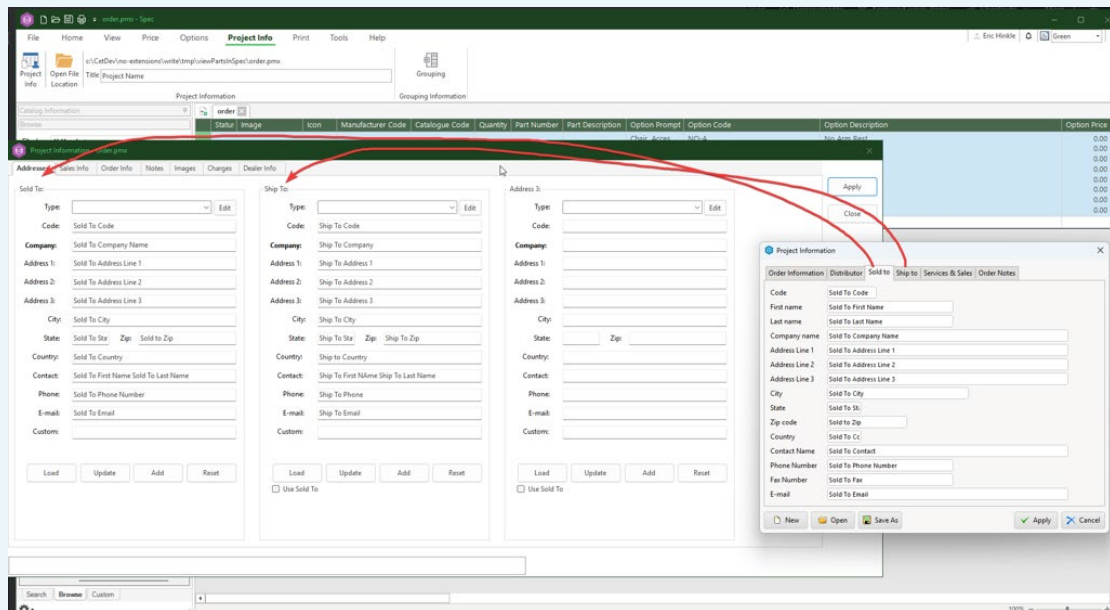


##### 导出与集成功能更新

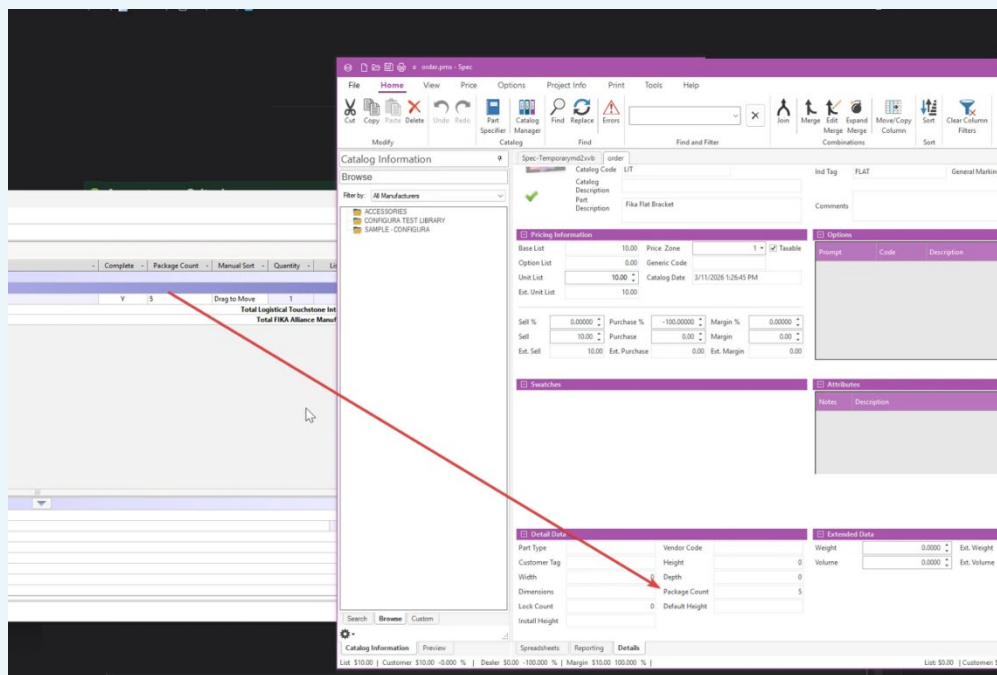
- PMX 订单导出现已支持读取 CET 项目信息，并可在 Spec 的项目信息栏目中展示。

# 项目信息插件 在 Spec 中查看部件 Commercial Interiors Library 导出功能



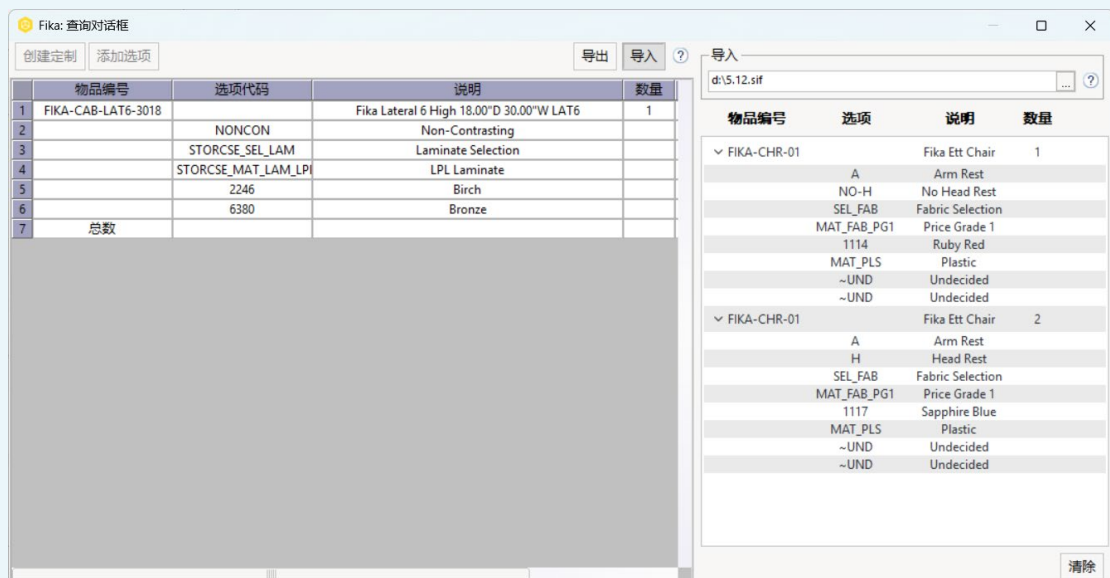
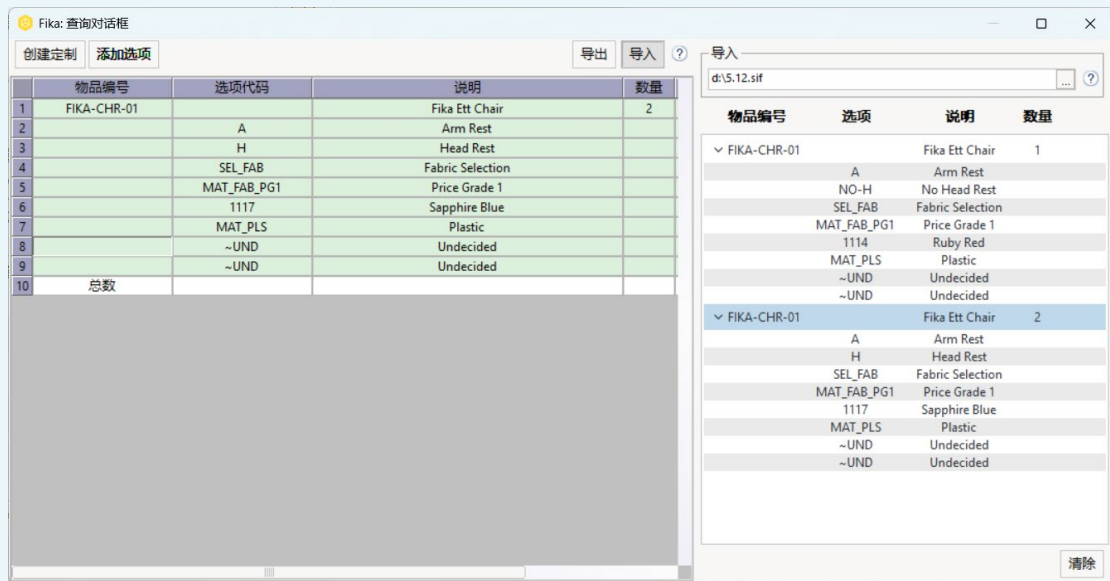


- CET 计算视图中的包装数量，现已支持导出为 Configura SIF、PMX、OFDA XML 格式。PMX 可在规格文件的明细选项卡中，为已有台账条目产品导入包装数量。



## 查询对话框导入功能

- 查询对话框现已新增完善的导入功能，可向对象导入并应用自定义定制数据。支持的导入格式包括 SIF、OFDA XML 以及 PMX。



## 功能优化

- 我们新增了独立标签全新功能，用于规范标签重置逻辑。计算控制面板中新增独立标签重置行为设置，包含三个选项：
  - 旧版重置行为：沿用原有逻辑，插件程序中的重置行为完全由制造商代码决定。
  - 零件号更改：部件编号任意部分发生变更时，重置独立标签内容。
  - 零件号和选件更改：件编号任意部分或规格选配发生变更时，都会重置独立标签内容。更多详情请参阅 [CET 计算控制面板帮助对话框](#)

- 查询对话框现已内置帮助弹窗。

[查询对话框 & 创建定制](#)

- 查询对话框现支持横向和纵向滚动条，针对包含大量组件和选项的产品，固定对话框尺寸，避免窗口自动变大。

[查询对话框 & 创建定制](#)

- 在查询对话框中，设置定制 / 修改定制、创建定制弹窗的金额输入框旁，会显示当前所用货币标识。

[查询对话框 & 创建定制](#)

## 问题修复与功能增强

### 错误修复

- 修复在查询对话框中添加的自定义选项，订单导出时无法同步导出至 PMX 的问题。
- 修复地面过渡收口块在 PDF 打印时显示异常的问题。

## CET 物料搬运



### 新增与变更

#### 夹层 Beta 功能正式转为完整正式功能：

推出基础夹层插件组件，现已在 Configura 应用市场面向所有 CET 物料搬运行业用户开放使用。

#### 夹层功能新增优化内容

- 基础夹层组件的栏杆门类下新增链式防护门，配有护栏与链条安全防护栏，可替代翻板式防护门，沿用相同的门体规格尺寸。
- 新增楼梯与货架夹层系统适配支持，插入楼梯时可自动生成地面开孔。

#### Navisworks 无需单独授权许可

- 现已支持所有物料搬运版本直接通过导出图纸对话框导出至 Navisworks，无需安装 Navisworks 插件组件，也无需额外配置单独许可。

#### CollabPro 功能优化与变更

- 新增支持记录所有 CollabPro 错误响应，以及本地和远程项目、客户的加载与关闭相关事件日志。
- 新增支持提交错误报告时，在反馈提交窗口自动附带 CollabPro 日志文件。
- 优化 CollabPro 项目窗口，在打开文件列表中为参考文件设置独立高亮颜色，与已选中的父文件做出区分。
- 为 CollabPro 文件管理器窗口新增最大化和最小化按钮。
- 移除 CollabPro 中的迷你弹窗。

#### Sketch&Build：自定义配置文件

- 新增支持在 Sketch&Build 中导入自定义型材，用户可对导入型材进行命名，并将其与标准型材一同应用到 Sketch&Build 线条上。
- 支持在 Sketch&Build 的用户型材库内重命名或复制自定义型材。
- 优化型材导入流程，当导入型材与现有型材重名时，系统通过全局唯一标识符 (GUID) 进行识别处理。
- 新增可将导入图纸中包含的型材保存至 Sketch&Build 用户型材库的功能。
- 增加从用户型材库删除自定义型材的选项，删除后不会影响绘图中已嵌入的型材。
- 优化 Sketch&Build 中创建自定义型材并应用到绘图的操作流程。

## 其他优化

- 优化 Navisworks 导出功能，自动剔除 3D 视图中不可见的地面捕捉点，保持与 DWG 导出行为一致。
- 更新 Essential Pallet Racking, Essential Deep Racking, Essential Shelving, Essential Cantilever, 以及 Essential Racking 中插件工具及装载单元图例的工具箱图标，统一适配全新视觉设计风格。
- 优化横梁生成逻辑，避免在通道位置生成立柱，同时不在开孔位置放置檩条，严格按照施工标准仅在货架之间生成横撑。
- 优化梁柱单独选中功能，将所有结构横梁设为独立对象，便于单独选取。
- 在 Sketch&Build 中取消草图视图下对型材的吸附功能，提升交叉位置立柱的放置精度。
- 修复 Sketch&Build 插件中扁平支架提示文本显示为“通用支架”而非“扁平支架”的问题。
- 修复 Sketch&Build 中使用图块窗口通过转为普通块按钮将组合构件转为块无效的问题。
- 修复远距离缩放层级下点击结构线条无法稳定弹出型材对齐窗口，点击操作被误判为缩放操作的问题。
- 在 Sketch&Build 组件选项卡中将应用型材按钮与型材预览按钮合并为一个按钮，简化型材应用操作流程。
- 新增快捷入口，可从 Sketch&Build 组件选项卡标题栏直接打开相关帮助文档。
- 将 Sketch&Build 组件选项卡标题从 “Sketch and Build” 统一修改为“Sketch & Build”，匹配设计规范。
- 统一 Sketch&Build 型材窗口中的收藏夹栏目英文拼写，采用美式英语标准写法。
- 预配置器新增 2D 预览视图，提供正投影前视和侧视视角，便于从多角度查看配置效果。
- 支持在搁板货架及大跨度货架顶部铺设楼面板，提升仓储容量。
- 货架储存单元编辑器和立柱片编辑器新增尺寸标注与向前箭头预览可见性开关选项。
- 支持调整深货架的横梁高度，仅适用于重力式托盘轨道和后推式轨道。
- 在工业设备插件>车辆分类下新增多种车辆符号，包含美式及欧式消防车、厢式货车、工业叉车、半挂卡车。
- 支持用户在厢式货车和工业叉车两侧上传自定义标识，同时优化纯挂车模式，将中部支撑结构延伸至地面。
- 新增快捷入口，可从 Sketch&Build 分区标题栏直接打开材质浏览器，提升操作效率。
- 支持在基础悬臂货架立柱底座位置铺设楼面板。
- 优化 CollabPro 项目加载，确保每次加载项目仅发送一次订阅请求，避免产生冗余订

阅请求。

- 新增装载单元托盘堆叠排布功能，该功能仅对 Beumer 专属版本开放使用。

## 问题修复与功能增强

### 崩溃修复

- 修复在 Essential Deep Racking 立柱片编辑器中，启动插入动画后按 ESC 键退出删除动画时可能出现的异常问题。
- 修复网络中断情况下同步 CollabPro 项目时，因重复订阅请求导致后台崩溃的问题。
- 修复在 CollabPro 中将分区保存为收藏后，块捕捉点变为共享块并引发程序崩溃的问题。
- 修复在 CollabPro 中保存普通图块并导入为收藏后，重新加载分区时出现程序崩溃的问题。

### 错误修复

- 修复 Navisworks 导出时包含 3D 视图中不存在的多余地面区域的问题。
- 修复 CollabPro 项目初始加载和同步过程中断网，重新联网后离线状态标识仍持续显示的问题。
- 修复 CollabPro 窗口同步过程中工具提示被隐藏的问题。
- 修复 CollabPro 同步后，部件标签窗口出现同名重复部件标签分类的问题。
- 修复 CollabPro 重新联网后用户被移出项目的问题。
- 修复 CollabPro 在文件复制和上传过程中生成多条重复项目信息记录的问题。
- 修复在 CollabPro 中编辑数据文件或退出编辑状态时，CET 自动生成数据文件副本及备份文件的问题。
- 修复快速新建并重命名部件标签时，部件标签窗口内标签名称及网页端活动日志无法同步更新的问题。
- 修复在货架储存单元编辑器中撤销属性修改后，2D 立面图框架消失的问题。
- 修复基础悬臂货架在单列、双列布局且分区深度不一致时，应用框架配置会导致支撑构件脱离货架的问题。
- 修复全部双列布局模式下移行功能不可用的问题。
- 修复拉伸大型货架系统宽度或深度时出现严重卡顿的问题。
- 修复托盘货架图例背景遮挡选中轮廓线的问题。
- 修复加载旧图纸时，已配置好的货架跨间无法在三横梁模式下使用支撑横梁滑道的问题。
- 修复在分组选择模式下拖动后挡板时，意外移动整排货架的问题。
- 修复货架配置名称无法随货架一同旋转的问题。
- 修复 Sketch & Build 插件中复制粘贴扁平支架时尺寸异常的问题。
- 修复 Sketch & Build 中组合构件内部对象（或右键 → 创建块），极少数情况下会出现标高错位的问题。
- 修复在起始标高大于 0 且设置固定长度时，通过快速属性拉伸或绘制线条会使线条向下延伸至地面以下、产生标高偏移的问题。
- 修复 Sketch & Build 拉伸构件添加到闭合草图线环时，2D 视图无插入反馈的问题，现已在 2D 和 3D 视图均显示插入预览效果。

- 修复 Sketch & Build 插件中垂直放置草图线时，2D 视图显示异常的问题。
- 修复横梁材质纹理拉伸变形、无法正常显示的问题。
- 修复贴靠墙体的标识标牌对象，3D 视图标高动画失效的问题。
- 修复 Sketch & Build 工具中快速属性默认选中提示文本而非首个输入框的问题，同时为所有工具动画补充提示说明。